

*Konjunkturstatistik, löner för statlig sektor,
oktober 2009*

Salaries in The Governmental Sector, October 2009

I korta drag

Löneökningen för statlig sektor var 2,1 procent

Den preliminära genomsnittliga månadslönen för hel- och deltidsanställda inom statlig sektor var 30 450 kronor under oktober 2009. Detta är en ökning med 2,1 procent sedan oktober 2008.

Inom civilförvaltningen ökade lönerna med 2,3 procent och för försvaret ökade lönerna med 0,7 procent.

För kvinnor inom statlig sektor ökade lönerna med 2,6 procent medan männens löner ökade med 1,9 procent.

Förändringstalen är baserade på skillnader mellan de definitiva lönerna 2008 och de preliminära lönerna 2009.

Antal sysselsatta ökade med 0,4 procent

Antalet sysselsatta inom den statliga sektorn var 220 970 under oktober 2009. Detta är jämfört med oktober 2008 en ökning med 840 personer eller 0,4 procent. De sysselsatta var fördelade på 111 720 kvinnor och 109 260 män.

Inom civilförvaltningen var antalet sysselsatta 199 080 under oktober 2009. Detta är jämfört med oktober 2008 en ökning med 590 personer.

Inom försvaret ökade antalet anställda med 230 personer till 20 400 under samma period.

Medlingsinstitutet
National Mediation Office



Bo Enegren, tfn 08-545 292 40,
bo.enegren@mi.se
www.mi.se

Ann-Katrin Larsson, SCB, tfn 019-17 68 80
anki.larsson@scb.se
www.scb.se

Statistiken har producerats av SCB på uppdrag av Medlingsinstitutet (MI), som ansvarar för officiell statistik inom området.

ISSN 1654-2711 Serie AM – Arbetsmarknad. Utgivet den 30 december 2009.
URN:NBN:SE:SCB-2009-AM17SM0912_pdf
Tidigare publicering: Se avsnittet Fakta om statistiken.
Utgivare av Statistiska meddelanden är Stefan Lundgren, SCB.

Innehåll

Statistiken med kommentarer	3
Löner	3
Genomsnittlig månadslön och procentuell förändring fördelad efter heltid/deltid	3
Genomsnittlig månadslön och procentuell förändring fördelad efter myndighetsgrupper	3
Sysselsättning	4
Antal sysselsatta och procentuell förändring	4
Tabeller	5
1. Statlig sektor – genomsnittlig månadslön, fördelad efter myndighet, oktober 2009	5
2. Statlig sektor – genomsnittlig månadslön, inklusive retroaktiv lön, fördelad efter myndighet, oktober 2008	6
3. Statlig sektor – genomsnittlig månadslön fördelad efter näringsgren, oktober 2009	7
4. Statlig sektor – genomsnittlig månadslön, utveckling fr.o.m. oktober 2007 t.o.m. oktober 2009	8
5. Statlig sektor – antal sysselsatta fördelade efter myndighet, oktober 2009	9
6. Statlig sektor – antal sysselsatta fördelade efter län, oktober 2009	10
Fakta om statistiken	12
Inledning	12
Detta omfattar statistiken	12
Objekt och population	12
Statistiska mått	12
Variabler	13
Redovisningsgrupper	13
Så görs statistiken	13
Statistikens tillförlitlighet	14
Bortfall	14
Täckning	14
Bra att veta	14
Spridningsformer	14
Jämförbarhet över tiden	14
Primärmaterial	14
Annan statistik	14
In English	15
Summary	15
List of tables	15
List of terms	16

Statistiken med kommentarer

Löner

Löneutvecklingen mellan oktober 2008 och oktober 2009 var för hel- och deltidstjänstgörande 2,1 procent. Kvinnornas löner ökade med 2,6 procent och männens löner ökade med 1,9 procent. Den genomsnittliga månadslönen för deltidstjänstgörande i tabellen nedan är uppräknad till heltidslön.

Genomsnittlig månadslön och procentuell förändring fördelad efter heltid/deltid

	Genomsnittlig månadslön		
	Oktober 2008	Oktober 2009	Procent
Heltidstjänstgörande			
Kvinnor	28 190	28 910	+ 2,6
Män	31 690	32 250	+ 1,8
Totalt	30 040	30 660	+ 2,0
Deltidstjänstgörande			
Kvinnor	26 620	27 280	+ 2,5
Män	31 550	32 540	+ 3,1
Totalt	28 200	28 970	+ 2,7
Hel- och deltidstjänstgörande			
Kvinnor	27 930	28 640	+ 2,6
Män	31 680	32 270	+ 1,9
Totalt	29 820	30 450	+ 2,1

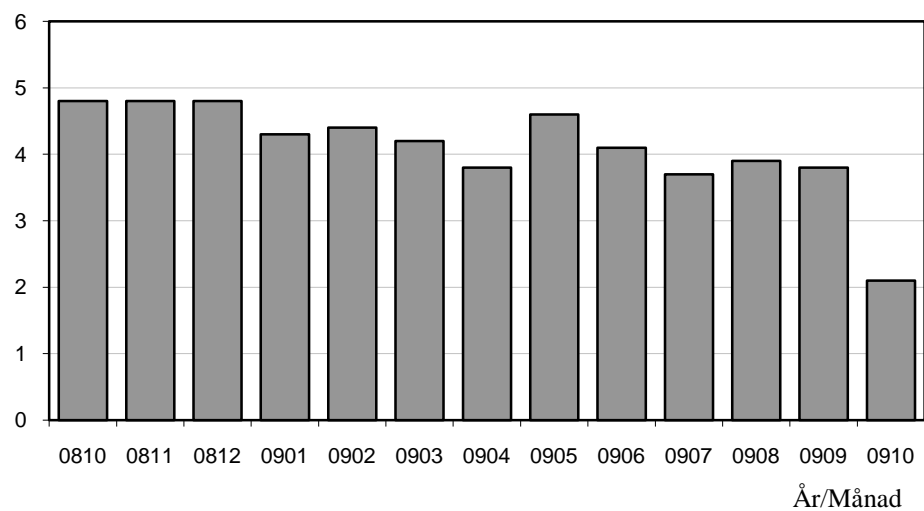
För civilförvaltningen ökade lönerna med 2,3 procent mellan oktober 2008 och oktober 2009. Försvarets löner ökade med 0,7 procent och löneökningen för den totala statliga sektorn var 2,1 procent för samma period.

Genomsnittlig månadslön och procentuell förändring fördelad efter myndighetsgrupper

	Genomsnittlig månadslön		
	Oktober 2008	Oktober 2009	Procent
Civilförvaltningen			
Kvinnor	27 890	28 620	+ 2,6
Män	31 680	32 370	+ 2,2
Totalt	29 690	30 370	+ 2,3
Försvaret			
Kvinnor	27 820	28 430	+ 2,2
Män	31 520	31 600	+ 0,3
Totalt	30 720	30 930	+ 0,7
Totalt			
Kvinnor	27 930	28 640	+ 2,6
Män	31 680	32 270	+ 1,9
Totalt	29 820	30 450	+ 2,1

Löneutveckling inom statlig sektor

Procent



Diagrammet ovan som visar löneutvecklingen inom den statliga sektorn baseras på preliminära löneuppgifter plus retroaktiv lön jämfört mot definitiva löneuppgifter 12 månader tidigare.

Sysselsättning

Antalet sysselsatta i den statliga sektorn ökade med 840 personer mellan oktober 2008 och oktober 2009. Civilförvaltningen ökade med 590 personer medan försvaret ökade med 230 personer för samma period.

Antal sysselsatta och procentuell förändring

	Antal sysselsatta		Procent
	Oktober 2008	Oktober 2009	
Civilförvaltningen	198 490	199 080	+ 0,3
Omräknat till heltidspersoner	175 510	176 100	+ 0,3
Försvaret	20 170	20 400	+ 1,2
Omräknat till heltidspersoner	19 250	19 580	+ 1,7
Totalt	220 130	220 970	+ 0,4
Omräknat till heltidspersoner	196 080	197 000	+ 0,5

Tabeller

1. Statlig sektor – genomsnittlig månadslön, fördelad efter myndighet, oktober 2009

1. Governmental sector – average monthly salary, by authority, October 2009

Myndighet	Genomsnittlig månadslön, kronor							Förändring från föregående år	
	Heltidstjänstgörande			Deltids-tjänstgörande Totalt	Hel- och deltidstjänstgörande			Kronor	Procent
	Kvinnor	Män	Totalt		Kvinnor	Män	Totalt		
TOTALT	28 908	32 248	30 656	28 968	28 641	32 271	30 451	631	2,1
HELSTATLIG VERKSAMHET	28 906	32 250	30 657	28 973	28 640	32 273	30 453	632	2,1
CIVILFÖRVALTNINGEN	28 896	32 360	30 593	28 897	28 621	32 372	30 372	682	2,3
Polisväsendet	27 024	30 393	29 207	28 029	26 937	30 400	29 110	106	0,4
Domstolsväsendet	29 271	38 751	32 017	27 584	29 085	38 772	31 861	982	3,2
Kriminalvården	24 451	24 603	24 538	27 189	24 589	24 907	24 764	385	1,6
Migrationsverket	27 760	29 478	28 439	27 476	27 630	29 527	28 346	1 625	6,1
Försäkringskassan	25 395	29 006	26 305	26 072	25 266	29 620	26 273	915	3,6
Skatteverket	28 194	32 496	29 904	27 248	27 709	32 509	29 438	199	0,7
Länsstyrelserna	27 577	30 228	28 667	27 537	27 490	30 056	28 496	820	3,0
Kronofogdemyndigheten	25 750	29 234	27 005	25 735	25 633	29 213	26 856	214	0,8
Tullverket	29 217	30 057	29 703	28 083	28 988	30 002	29 542	-150	-0,5
Universitet och högskolor	30 109	34 549	32 322	30 176	29 713	34 358	31 919	1 063	3,4
Lantbruksuniversitetet	28 204	32 234	30 214	28 730	28 010	32 218	29 983	-14	0,0
Skogsstyrelsen	28 070	28 920	28 671	22 360	27 838	28 841	28 543	1 085	4,0 ¹
Banverket	32 165	33 710	33 404	32 882	32 057	33 738	33 382	1 725	5,4
Vägverket	31 458	35 280	33 934	31 384	31 061	35 219	33 700	3 038	9,9 ¹
Arbetsförmedlingen	27 856	28 914	28 288	26 769	27 631	28 853	28 093	-552	-1,9 ¹
Övriga myndigheter	31 714	35 181	33 253	29 709	31 202	34 954	32 808	645	2,0
FÖRSVARET	28 480	31 557	30 934	30 790	28 434	31 604	30 928	211	0,7
ÖVR STATLIGT LÖNE- REGLERAD VERKSAMHET	30 127	30 197	30 156	27 344	28 908	30 454	29 522	456	1,6

Förändringssiffrorna är baserade på skillnader mellan de definitiva lönerna 2008 och de preliminära lönerna 2009.

1) Förändringssiffran är påverkad av strukturella förändringar.

2. Statlig sektor – genomsnittlig månadslön, inklusive retroaktiv lön, fördelad efter myndighet, oktober 2008

2. Governmental sector – average monthly salary, including retroactive salary, by authority, October 2008

Myndighet	Genomsnittlig månadslön, kronor							Förändring från föregående år	
	Heltidstjänstgörande			Deltids-tjänst-görande Totalt	Hel- och deltidstjänstgörande			Kronor	Procent
	Kvinnor	Män	Totalt		Kvinnor	Män	Totalt		
TOTALT	28 186	31 687	30 043	28 197	27 925	31 677	29 820	1 360	4,8
HELSTATLIG VERKSAMHET	28 183	31 690	30 044	28 200	27 924	31 680	29 821	1 360	4,8
CIVILFÖRVALTNINGEN	28 157	31 694	29 922	28 124	27 893	31 677	29 690	1 424	5,0
Polisväsendet	26 702	30 430	29 105	27 863	26 636	30 427	29 004	1 042	3,7
Domstolsväsendet	28 132	37 953	31 075	25 830	27 944	37 904	30 879	1 415	4,8
Kriminalvården	24 003	24 326	24 187	26 483	24 137	24 576	24 379	1 088	4,7
Migrationsverket	25 961	27 962	26 739	26 571	25 913	28 090	26 721	1 065	4,2
Försäkringskassan	24 498	28 317	25 419	24 939	24 385	28 745	25 358	379	1,5
Skatteverket	27 958	32 367	29 710	27 023	27 513	32 347	29 239	1 721	6,3
Länsstyrelserna	26 676	29 459	27 866	26 336	26 554	29 290	27 676	1 339	5,1
Kronofogdemyndigheten	25 456	29 161	26 804	25 548	25 305	29 189	26 642	1 873	7,6
Tullverket	29 529	30 195	29 920	28 231	29 134	30 148	29 692	2 030	7,3
Universitet och högskolor	29 026	33 534	31 285	28 992	28 620	33 310	30 856	1 278	4,3
Lantbruksuniversitetet	28 182	32 302	30 240	28 842	28 000	32 247	29 997	1 525	5,4
Skogsstyrelsen	26 679	27 964	27 584	24 016	26 440	27 891	27 458	1 179	4,5
Banverket	30 780	31 891	31 676	31 202	30 701	31 907	31 657	2 475	8,5
Vägverket	29 768	30 978	30 691	30 276	29 465	31 072	30 662	2 433	8,6
Arbetsförmedlingen	28 503	29 663	28 987	26 919	28 091	29 548	28 645	2 609	10,0
Övriga myndigheter	31 001	34 575	32 592	29 151	30 530	34 338	32 163	1 508	4,9
FÖRSVARET	27 879	31 491	30 754	29 967	27 815	31 519	30 717	781	2,6
ÖVR STATLIGT LÖNE- REGLERAD VERKSAMHET	29 766	29 306	29 567	27 431	28 665	29 669	29 066	1 666	6,1

Förändringssiffrorna är baserade på skillnader mellan de definitiva lönerna 2007 och de definitiva lönerna 2008.

3. Statlig sektor – genomsnittlig månadslön fördelad efter näringsgren, oktober 2009

3. Governmental sector – average monthly salary by industry sector, October 2009

Näringsgren/SNI 2007	Genomsnittlig månadslön, kronor							Förändring från föregående år	
	Heltidstjänstgörande			Deltids- tjänst- görande Totalt	Hel- och deltidstjänstgörande			Kronor	Procent
	Kvinnor	Män	Totalt		Kvinnor	Män	Totalt		
Totalt	28 908	32 248	30 656	28 968	28 641	32 271	30 451	631	2,1
F Byggverksamhet	32 165	33 710	33 404	32 882	32 057	33 738	33 382	2 726	8,9 ¹
K Finans- och försäkringsverksamhet	27 436	29 670	28 347	25 022	26 986	29 485	27 916	666	2,4
L Fastighetsverksamhet	31 745	31 804	31 788	31 753	31 786	31 786	31 786	1 148	3,7
M Juridik, ekonomi, vetenskap och teknik	26 384	34 463	30 562	30 316	26 479	34 519	30 535	572	1,9
N Arbetsförmedling m.m.	27 856	28 914	28 288	26 769	27 631	28 853	28 093	-552	-1,9 ¹
O Offentlig förvaltning och försvar; obl. socialförsäkring	28 672	31 725	30 282	28 434	28 412	31 770	30 106	474	1,6
84.1 Offentlig förvaltning	30 615	34 135	32 192	29 021	30 144	34 050	31 804	602	1,9
84.2 Offentliga tjänster	27 770	30 687	29 628	28 583	27 657	30 718	29 559	240	0,8
84.3 Obligatorisk socialförsäkring	25 395	29 006	26 305	26 072	25 266	29 620	26 273	915	3,6
P Utbildning	29 921	34 350	32 102	29 978	29 530	34 174	31 705	1 015	3,3
85.2 Grundskoleutbildning	27 742	29 242	28 142	25 095	27 108	28 748	27 501	1 208	4,6
85.4 Eftergymnasial utbildning	29 992	34 410	32 191	30 105	29 610	34 237	31 802	996	3,2
Q Vård och omsorg	26 836	26 883	26 861	28 089	26 743	27 504	27 132	416	1,6
R Kultur, nöje och fritid	28 213	29 155	28 664	25 779	27 698	28 890	28 239	754	2,7

Förändringssiffrorna är baserade på skillnader mellan de definitiva lönerna 2008 och de preliminära lönerna 2009.

1) Förändringssiffran är påverkad av strukturella förändringar.

4. Statlig sektor – genomsnittlig månadslön, utveckling fr.o.m. oktober 2007 t.o.m. oktober 2009

4. Governmental sector – average monthly salary, from October 2007 to October 2009

Mätmånad	Genomsnittlig månadslön, kronor			Förändring från föregående år, procent		
	preliminär	preliminär+retro	definitiv	preliminär mot preliminär	preliminär+retro mot definitiv	definitiv mot definitiv
okt-07	28 040	–	28 460	3,1	–	2,6
nov-07	28 100	–	28 510	2,7	–	2,5
dec-07	28 200	–	28 590	1,9	–	2,6
jan-08	28 200	–	29 020	1,7	–	3,8
feb-08	28 180	–	28 980	1,7	–	3,9
mar-08	28 230	–	28 970	1,8	–	3,7
apr-08	28 540	–	29 260	2,7	–	4,5
maj-08	28 590	–	29 150	2,5	–	3,9
jun-08	28 900	–	29 200	3,8	–	4,4
jul-08	28 920	–	29 180	3,8	–	4,3
aug-08	28 790	–	29 050	3,8	–	4,3
sep-08	29 030	–	29 260	4,0	–	4,5
okt-08	29 230	–	29 820	4,2	–	4,8
nov-08	29 400	29 880	–	4,6	4,8	–
dec-08	29 640	29 960	–	5,1	4,8	–
jan-09	29 810	30 260	–	5,7	4,3	–
feb-09	29 850	30 250	–	5,9	4,4	–
mar-09	29 840	30 190	–	5,7	4,2	–
apr-09	30 010	30 360	–	5,1	3,8	–
maj-09	30 240	30 470	–	5,7	4,6	–
jun-09	30 330	30 400	–	4,9	4,1	–
jul-09	30 210	30 260	–	4,5	3,7	–
aug-09	30 130	30 180	–	4,7	3,9	–
sep-09	30 320	30 360	–	4,5	3,8	–
okt-09	30 450	30 450	–	4,2	2,1	–

5. Statlig sektor – antal sysselsatta fördelade efter myndighet, oktober 2009

5. Governmental sector – number of employees by authority, October 2009

Myndighet	Antal					Förändring från föregående år	Heltidspersoner	
	Samtliga	Heltids-tjänstgörande		Deltids-tjänstgörande			Antal	Därav kvinnor, procent
		Kvinnor	Män	Kvinnor	Män			
TOTALT	220 974	81 979	90 518	29 737	18 740	841	197 004	49,9
HELSTATLIG VERKSAMHET	220 513	81 826	90 408	29 615	18 664	836	196 665	49,9
CIVILFÖRVALTNINGEN	199 078	77 525	75 056	28 903	17 594	588	176 103	53,1
Justitiedepartementet	48 429	18 427	23 113	3 916	2 973	750	45 181	45,9
Polisväsendet	26 287	7 926	14 660	1 998	1 703	387	24 624	37,1
Domstolsväsendet	6 110	3 996	1 703	277	134	20	5 941	70,1
Kriminalvården	10 155	3 599	4 731	998	827	332	9 136	45,0
Migrationsverket	2 913	1 510	986	317	100	-104	2 765	62,3
Utrikesdepartementet	2 828	1 478	938	328	84	105	2 593	62,0
Försvarsdepartementet	173	81	76	8	8	-9	162	51,9
Socialdepartementet	19 067	10 061	4 496	3 158	1 352	-617	17 188	70,4
Försäkringskassan	12 911	7 806	2 635	2 129	341	-387	12 120	76,8
Finansdepartementet	25 471	11 558	8 979	3 701	1 233	-66	24 026	59,2
Skatteverket	10 175	4 769	3 140	1 849	417	-347	9 598	64,0
Länsstyrelserna	5 945	2 776	1 948	848	373	348	5 571	60,6
Kronofogdemyndigheten	2 199	1 184	674	271	70	-98	2 104	65,6
Tullverket	2 050	746	1 022	203	79	-38	1 965	45,4
Utbildningsdepartementet	62 821	20 544	19 700	13 131	9 446	2 731	49 695	53,3
Universitet och högskolor	58 543	18 422	18 559	12 364	9 198	2 487	45 844	52,1
Jordbruksdepartementet	7 639	3 109	2 849	1 101	580	-156	6 778	54,3
Lantbruksuniversitetet	3 617	1 239	1 247	710	421	161	2 960	52,6
Skogsstyrelsen	906	248	613	25	20	-563	881	29,3
Miljödepartementet	4 482	1 708	1 792	596	386	56	4 145	51,3
Näringsdepartementet	14 023	4 038	8 405	826	754	-3 069	13 420	34,3
Banverket	6 497	1 201	4 883	200	213	-63	6 353	21,1
Vägverket	3 027	893	1 687	194	253	-4 006	2 858	35,7
Integrations- och jämställdhetsdepartementet	505	288	148	48	21	35	472	66,7
Kulturdepartementet	3 119	1 145	979	619	376	-51	2 521	55,9
Arbetsmarknadsdepartementet	10 521	5 088	3 581	1 471	381	879	9 925	61,5
Arbetsförmedlingen	9 609	4 654	3 236	1 395	324	929	9 059	62,0
FÖRSVARET	20 401	3 793	14 946	637	1 025	234	19 581	21,3
RIKSDAGENS VERK	1 034	508	406	75	45	14	982	56,2
ÖVR STATLIGT LÖNEREGLERAD VERKSAMHET	461	153	110	122	76	5	339	60,2

6. Statlig sektor – antal sysselsatta fördelade efter län, oktober 2009

6. Governmental sector – number of employees by county, October 2009

Län	Antal					Förändring från föregående år ¹	Heltidspersoner	
	Samtliga	Heltids- tjänstgörande		Deltids- tjänstgörande			Antal	Därav kvinnor, procent
		Kvinnor	Män	Kvinnor	Män			
TOTALT	220 974	81 979	90 518	29 737	18 740	841	197 004	49,9
Stockholm	64 354	25 905	25 529	8 082	4 838	1 347	57 919	52,2
Uppsala	14 945	4 906	5 564	2 642	1 833	-9	12 450	49,7
Södermanland	4 066	1 583	1 707	479	297	-92	3 719	50,5
Östergötland	11 076	3 880	4 782	1 476	938	-23	10 061	48,1
Jönköping	5 550	2 098	2 473	653	326	-287	5 180	48,8
Kronoberg	3 082	992	1 106	597	387	-103	2 571	51,0
Kalmar	3 257	1 205	1 348	454	250	161	2 923	50,1
Gotland	1 588	700	659	151	78	-15	1 502	53,0
Blekinge	5 446	1 370	3 267	391	418	362	5 014	31,9
Skåne	23 844	8 143	9 142	3 926	2 633	176	20 456	50,0
Halland	3 901	1 198	1 795	607	301	-125	3 501	44,9
Västra Götaland	28 230	10 570	11 755	3 691	2 214	-156	25 409	49,9
Värmland	4 683	1 713	1 819	693	458	-90	4 131	50,9
Örebro	6 768	2 711	2 555	980	522	356	6 013	53,8
Västmanland	3 760	1 485	1 480	501	294	-24	3 380	52,3
Dalarna	4 958	1 840	2 067	628	423	-347	4 495	49,6
Gävleborg	4 901	1 990	2 034	542	335	-209	4 550	51,4
Västernorrland	6 512	2 770	2 633	768	341	-81	6 043	53,7
Jämtland	3 120	1 336	1 215	358	211	51	2 852	54,2
Västerbotten	8 438	2 826	3 098	1 457	1 057	105	6 959	49,9
Norrbottnen	8 495	2 758	4 490	661	586	-156	7 875	39,8

1) Revidering av antal sysselsatta fördelade på län har gjorts för oktober 2008.

7. Statlig sektor – antal sysselsatta fördelade efter näringsgren, oktober 2009

7. Governmental sector – number of employees by industry sector, October 2009

Näringsgren/SNI 2007	Antal					Förändring från föregående år	Heltidspersoner	
	Samtliga	Heltids-tjänstgörande		Deltids-tjänstgörande			Antal	Därav kvinnor, procent
		Kvinnor	Män	Kvinnor	Män			
Totalt	220 974	81 979	90 518	29 737	18 740	841	197 004	49,9
F Byggverksamhet	6 497	1 201	4 883	200	213	-3 905	6 353	21,1
K Finans- och försäkringsverksamhet	952	466	320	141	25	52	904	62,7
L Fastighetsverksamhet	1 104	266	706	53	79	4	1 039	28,8
M Juridik, ekonomi, vetenskap och teknik	1 241	786	265	155	35	40	1 166	75,5
N Arbetsförmedling m.m.	9 609	4 654	3 236	1 395	324	929	9 059	62,0
O Offentlig förvaltning och försvar; obl. socialförsäkring	127 087	50 819	56 952	12 591	6 725	1 429	119 403	49,4
84.1 Offentlig förvaltning	50 296	22 706	18 541	6 360	2 689	821	47 128	57,3
84.2 Offentliga tjänster	63 880	20 307	35 776	4 102	3 695	995	60 155	37,8
84.3 Obligatorisk socialförsäkring	12 911	7 806	2 635	2 129	341	-387	12 120	76,8
P Utbildning	63 378	20 309	19 982	13 396	9 691	2 572	49 872	52,7
85.2 Grundskoleutbildning	1 225	635	230	306	54	-76	1 097	76,1
85.4 Eftergymnasial utbildning	62 153	19 674	19 752	13 090	9 637	2 648	48 775	52,2
Q Vård och omsorg	4 602	1 330	1 454	866	952	-214	3 582	48,9
R Kultur, nöje och fritid	3 327	1 211	1 115	649	352	-104	2 743	54,5

Fakta om statistiken

Inledning

Detta Statistiska meddelande (SM) ingår i den löpande konjunkturlöne-statistiken och avser löner och sysselsättning inom statlig sektor. Statistiken har producerats av Statistiska centralbyrån (SCB), på uppdrag av Medlingsinstitutet (MI), som från och med 2001 ansvarar för officiell statistik inom området. Syftet med undersökningen är att månatligen belysa löner och sysselsättning inom statlig sektor i termer av nivå och utveckling. SCB har sedan 1976 utfört en undersökning i varje kvartals mittmånad av sysselsättningen inom den statliga sektorn. Efter ett betänkande från 1987 års lönekommitté har SCB fått regeringens uppdrag att tillsammans med Konjunkturinstitutet (KI) utforma en kortperiodisk lönestatistik. Från och med februari 1991 utökades därför undersökningen till att även omfatta de anställdas löner. Det främsta syftet med den utökade undersökningen är att ge underlag för konjunkturbedömningar och för analys av kostnadsutvecklingen inom den statliga sektorn. Undersökningen är en totalundersökning och är från och med januari 2000 månatlig. Detta SM innehåller uppgifter för oktober 2009.

Detta omfattar statistiken

Objekt och population

Populationen består av sysselsatta inom statlig förvaltning, sysselsatta vid institutioner hänförliga till statlig sektor samt sysselsatta vid socialförsäkringsfonder. Undersökningspopulationen delas upp i sysselsättnings- respektive lönepopulation. I sysselsättningspopulationen ingår alla som var anställda med lön under mätmånaden. Undantagna är tjänstlediga som inte fick utbetald lön under mätmånaden och anställda i utlandet. I lönepopulationen ingår alla, förutom de undantagna i sysselsättningspopulationen, som var anställda med lön under mätmånaden och som då fyllt 18 men inte 65 år.

Statistiska mått

Statistiken i undersökningen redovisas i form av genomsnittliga månadslöner samt antalet sysselsatta. I månadslönen ingår grundlön, fasta- samt rörliga lönetillägg. I tabeller och tablåer redovisas genomsnittlig månadslön för heltidstjänstgörande, deltidstjänstgörande samt hel- och deltidstjänstgörande. Den genomsnittliga månadslönen beräknas som summan av de anställdas månadslön dividerat med summan av deras tjänstgöringsomfattning. Den beräknade genomsnittliga månadslönen är alltså ett mått på den genomsnittliga ersättningen för en arbetsinsats motsvarande heltid under en månad. För både genomsnittlig månadslön och antal sysselsatta redovisas förändringen från motsvarande månad föregående år. Förändringssiffrorna är baserade på oavrundade uppgifter.

Efter tolv månader fastställs den slutliga genomsnittliga månadslönen. Det innebär att hänsyn tas till retroaktiva löneutbetalningar. De preliminära månadslönerna korrigeras med de retroaktiva lönebeloppen och de definitiva månadslönerna beräknas.

Variabler

Genomsnittlig månadslön

Med månadslön avses ersättning för månad innan avdrag gjorts, där grundlön, fasta samt rörliga lönetillägg ingår. Övertidstillägg, traktamentsersättningar samt jour- och beredskapstillägg ingår inte i den genomsnittliga månadslönen.

Antal sysselsatta

Som sysselsatt räknas den som fått lön utbetald under mät månaden oberoende av tjänstgöringens omfattning eller anställningstidens längd och där lönen inte består av enbart tillägg eller retroaktiv lön.

Heltid/deltid

Som heltidstjänstgörande betraktas den som har en tjänstgöringsomfattning på 100 procent och som deltidstjänstgörande räknas den som har en tjänstgöringsomfattning på mindre än 100 procent.

Antal heltidspersoner

Antal heltidspersoner i en redovisningsgrupp beräknas som summan av tjänstgöringens omfattning dividerat med 100 för de anställningar som tillhör redovisningsgruppen i undersökningsmaterialet.

Kön

Kvinna eller man.

Myndighet

Myndigheterna redovisas enligt Sveriges statskalender 2009.

Län

Med län avses i normalfallet individens tjänsteställe. Länsindelningen följer den regionala indelningen för år 2009.

Näringsgren

Näringsgren redovisas enligt Standard för svensk näringsgrensindelning 2007, SNI 2007. Denna standard har som bas EU:s reviderade näringsgrensstandard, NACE Rev.2 (NACE = Nomenclature Générale des Activités Economiques dans les Communautés Européennes).

Redovisningsgrupper

I SM-statistiken sker indelning på myndigheter, län, näringsgren (SNI 2007), kön och hel- respektive deltidstjänstgörande. Specialbearbetning kan göras på en finare redovisningsnivå eftersom materialet är totalräknat.

Så görs statistiken

Uppgifterna samlas in från olika administrativa datalönesystem. Det insamlade materialet genomgår en manuell och maskinell redigering i syfte att kontrollera uppgifternas rimlighet. För respektive myndighet jämförs uppgifterna mot de inkomna uppgifterna föregående månad. Vid tveksamheter tas kontakt med myndigheten för att få en bekräftelse på att uppgifterna är korrekta eller för att justera eventuella felaktigheter.

Statistikens tillförlitlighet

Bortfall

Bortfall utgörs av icke inrapporterade anställda. Utöver dessa finns det några myndigheter och främst stiftelser eller institutioner som inte har lönesystem som klarar av att leverera de efterfrågade statistikuppgifterna. Dessa uppskattas bestå av cirka 2 900 personer, vilket motsvarar cirka 1,3 procent.

Täckning

Vid uppdelning mellan olika sektorer uppstår ibland tveksamheter om vilken sektor en enhet ska tillhöra. Vissa mindre enheter kan då ”ramla mellan stolarna”.

Bra att veta

Spridningsformer

Undersökningen presenteras huvudsakligen i detta Statistiska meddelande samt i de statistiska databaserna <http://www.ssd.scb.se/databaser/makro/start.asp>

Jämförbarhet över tiden

Från och med 1 januari 2009 bolagiserades delar av Vägverket och Banverket. Cirka 4 000 anställda övergick därmed till privat sektor.

Primärmaterial

Uppgifterna är sekretesskyddade varför uppgifterna om enskilda individer inte lämnas ut till någon annan än individen själv. I undantagsfall efter särskild prövning kan forskare få tillgång till avidentifierat individmaterial för egna bearbetningar. Avidentifieringen görs då så att enskilda individer inte kan urskiljas.

Annan statistik

SCB producerar även motsvarande konjunkturstatistik för privat sektor samt för kommuner och landsting. Detta redovisas bland annat i Statistiska meddelanden för respektive undersökning. Löneuppgifter för den statliga sektorn redovisas också på årsbasis. Arbetskraftsundersökningarna (AKU) ger statistik över sysselsättningen för hela ekonomin. Det finns även en företagsbaserad kvartalsstatistik över sysselsättning för hela arbetsmarknaden (KS). Ovanstående undersökningar publiceras också i statistiska meddelanden serie AM.

På SCB:s webbplats www.scb.se finns för varje produkt en flik benämnd ”Om statistiken”. Där finns beskrivning och dokumentation av statistiken tillgänglig.

In English

Summary

The average monthly salary for salaried employees in the governmental sector was SEK 30 450 during October 2009. Since October 2008, the monthly salary has increased by an average of 2.1 percent. For women the salaries increased by an average of 2.6 percent and for men the salaries increased by an average of 1.9 percent.

During October 2009 a total of about 220 970 persons were employed in the governmental sector, 840 more than October 2008. About 111 720 of these employees were women and 109 260 were men.

Since 1976 Statistics Sweden (SCB) has collected data for the middle of the month of each quarter on employment in the governmental sector. The data are used mainly in producing various employment estimates and forecasts for use in the national budgets and long-range forecasts.

After a report from the Wages and Salaries Committee in 1987, Statistics Sweden and the National Institute of Economic Research received a government commission to develop short-term statistics on wages and salaries. In February 1991 the survey expanded to include also the wages and salaries paid to employees. The main aim of the expanded survey is to provide a basis for estimations of economic trends and for analyses of cost trends in the governmental sector. Since 2001, the survey is carried out by Statistics Sweden at the request of the National Mediation Office. Since January 2000 the survey has been conducted on a monthly basis.

The population consists of employees with state-regulated wages or salaries at all government authorities, government ministries, public utilities and national insurance offices. The target population is divided into employment population and salary population.

List of tables

1. Governmental sector – average monthly salary, by authority, October 2009	5
2. Governmental sector – average monthly salary, including retroactive salary, by authority, October 2008	6
3. Governmental sector – average monthly salary by industry sector, October 2009	7
4. Governmental sector – average monthly salary, from October 2007 to October 2009	8
5. Governmental sector – number of employees by authority, October 2009	9
6. Governmental sector – number of employees by county, October 2009	10
7. Governmental sector – number of employees by industry sector, October 2009	11

List of terms

antal	number
Arbetsmarknadsdepartementet	Ministry of Employment
civilförvaltningen	Civil service
deltidstjänstgörande	part-time employees
Finansdepartementet	Ministry of Finance
Försvarsdepartementet	Ministry of Defence
försvaret	Defence Organization
heltidstjänstgörande	full-time employees
Integrations- och jämställdhetsdepartementet	Ministry of Integration and Gender Equality
Jordbruksdepartementet	Ministry of Agriculture, Food and Fisheries
Justitiedepartementet	Ministry of Justice
Kulturdepartementet	Ministry of Culture
kvinnor	Female
län	County
Miljödepartementet	Ministry of the Environment
myndighet	Authority
månadslön	monthly salary
män	Male
Näringsdepartementet	Ministry of Enterprise, Energy and Communications
näringsgren	industry sector
heltidspersoner	full-time equivalents
Riksdagens verk	The Parliament Agencies
samtliga	total, all
Socialdepartementet	Ministry of Health and Social Affairs
statlig sektor	governmental sector
statlig verksamhet	government activity
summa	Sum
sysselsatta	Employees
Utbildningsdepartementet	Ministry of Education and Research
Utrikesdepartementet	Ministry for Foreign Affairs
totalt	total
övrig statligt lönereglerad verksamhet	state-subsidized activity